

**Специализированный браузер
для информационных терминалов
UTS Browser 2.2**

РУКОВОДСТВО ПОЛЬЗОВАТЕЛЯ

Редакция 1.2

ОГЛАВЛЕНИЕ

Системные требования	3
Описание	3
Первый запуск и настройка	4
Настройки.....	5
Общие	5
Безопасность	7
Закладки	9
Настройки программы.....	10
Загрузки	11
Свойства	13
Просмотр документов	14
Свойства	15
Файловый диалог	16

Системные требования

1. Операционная система не ниже Microsoft Windows 7.
2. Microsoft .NET Framework 4.0.
3. Microsoft Visual C++ 2010 Redistributable
4. Microsoft Office 2007-2010

Описание

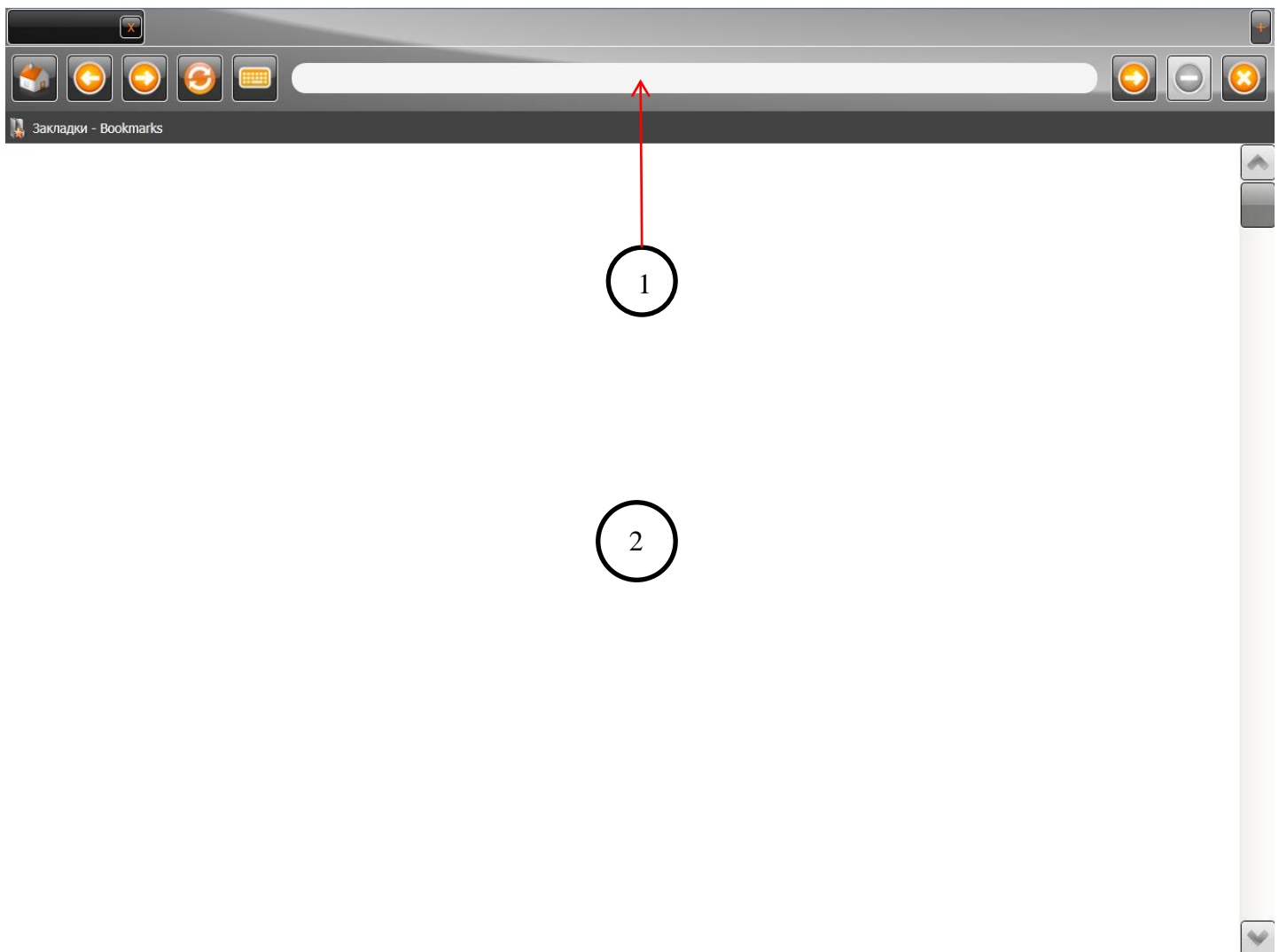


Рисунок 1 – Внешний вид браузера при первом запуске.

1	Панель навигации	Содержит кнопки навигации, строку адреса, панель закладок и панель вкладок.
2	Рабочая область	Здесь будет находится загруженная интернет страница или документ.

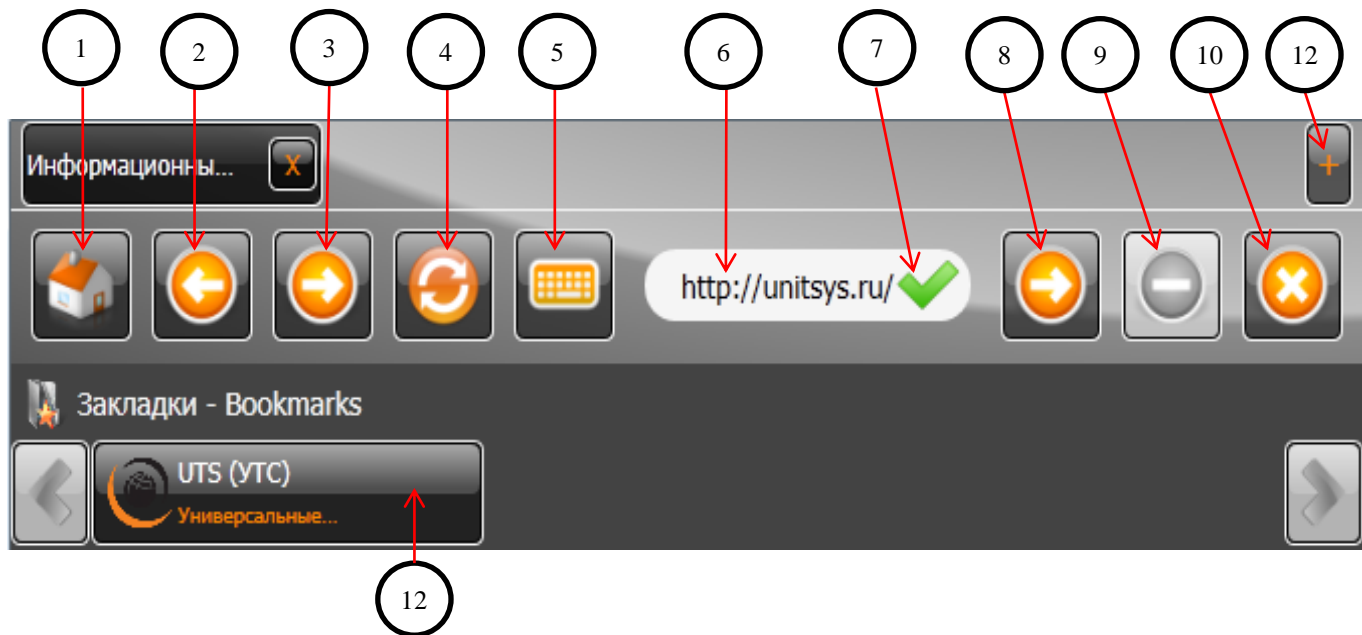





Рисунок 2 – Панель навигации браузера

1	Домой	Переход на домашнюю страницу браузера
2	Назад	Переход на предыдущую посещенную страницу.
3	Вперед	Переход на следующую посещенную страницу (возможен, только если был переход назад).
4	Обновить	Обновить страницу.
5	Клавиатура	Показать виртуальную клавиатуру.
6	Строка адреса	Отображает URL адрес текущей страницы.
7	Результат навигации	Отображает результат навигации (проверки URL адреса и контента)  – Доступ запрещен.  – Доступ разрешен.  – В ходе проверки сайта произошла ошибка.
8	Перейти	Переходит по адресу указанному в строке адреса.
9	Остановить	Останавливает переход на указанную ссылку.
10	Закреть	Закрывает браузер. Если установлен пароль администратора, то пользователя попросят ввести его.
11	Добавить вкладку	Добавляет новую пустую вкладку.
12	Закладки	Здесь выводится список закладок для данного сайта, а также общие для всех сайтов закладки. Панель автоматически появляется если есть хотя бы одна закладка.

Первый запуск и настройка

Для того чтобы запустить браузер необходимо выполнить программу «UTSBrowser.exe». Его внешний вид представлен на рисунке 1. Для настройки используется специальная программа «BrowserSettings.exe». Первоначальные настройки поддерживают минимальный функционал браузера.

Настройки

Общие

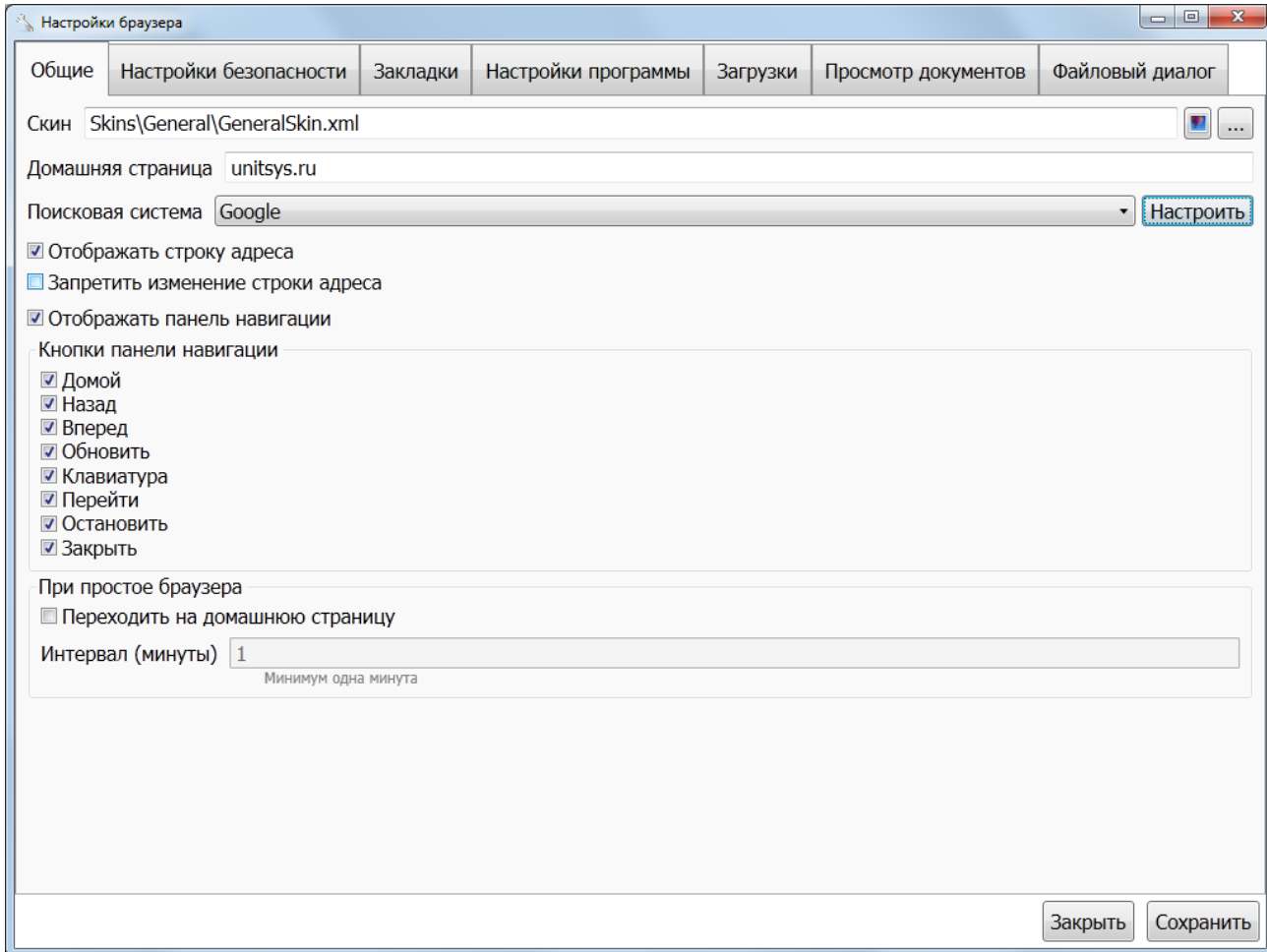


Рисунок 3 – Меню общих настроек.

- Скин – позволяет изменять внешний вид браузера. Текстовое поле содержит путь до файла с описанием скина.



– Открывает диалог выбора файлов.



– Предварительный просмотр внешнего вида браузера. Показывает картинку «preview.png» расположенную в папке с файлами скина.

- Домашняя страница – адрес, на который будет переходить браузер при запуске.
- Поисковая система – определяет какая поисковая система используется по умолчанию, если введённый текст в поле адреса браузера не является URL. Кнопка «Настроить» предоставляет более широкие настройки поисковых систем.

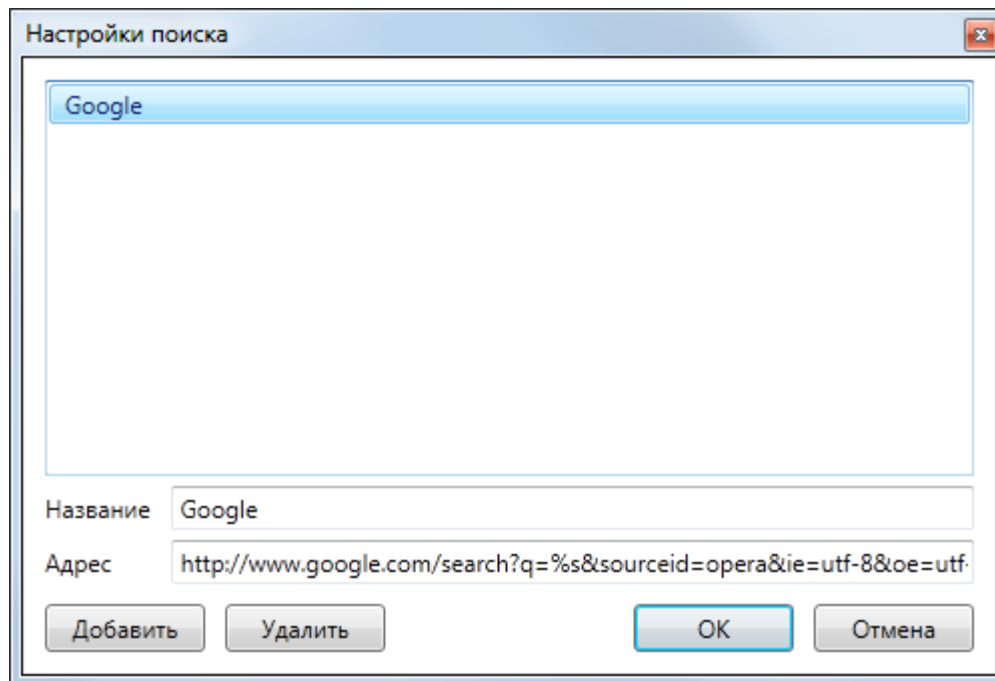


Рисунок 4 – Настройки поисковых систем.

«Название» – название поисковой системы.

«Адрес» – URL определяющий какой запрос должен быть отправлен поисковой системе. Искомая строка условно представляется атрибутом «%s».

Пример:

<http://www.example.com/search?q=%s&go=&qs=n&form=QBLH&filt=all&pq=asd&sc=0-0&sp=-1&sk=>

- Отображать строку адреса – указывает, будет ли отображаться поле содержащее адрес текущей страницы.
- Запретить изменение строки адреса – запрещает ввод в строку адреса.
- Отображать панель навигации – скрывает или показывает панель навигации целиком. Опция не касается панели вкладок и панели закладок.
- Кнопки панели навигации – группа настроек, позволяющая скрывать отдельные кнопки на панели навигации.
- При простое браузера
Переходить на домашнюю страницу – если флаг выставлен, то по прошествии интервала времени (заданного в поле «Интервал (минуты)») браузер закроет все открытые вкладки и перейдет на домашнюю страницу. В поле «Интервал» нельзя указывать значения меньше 1, в противном случае будет использоваться интервал в 1 минуту.

Безопасность

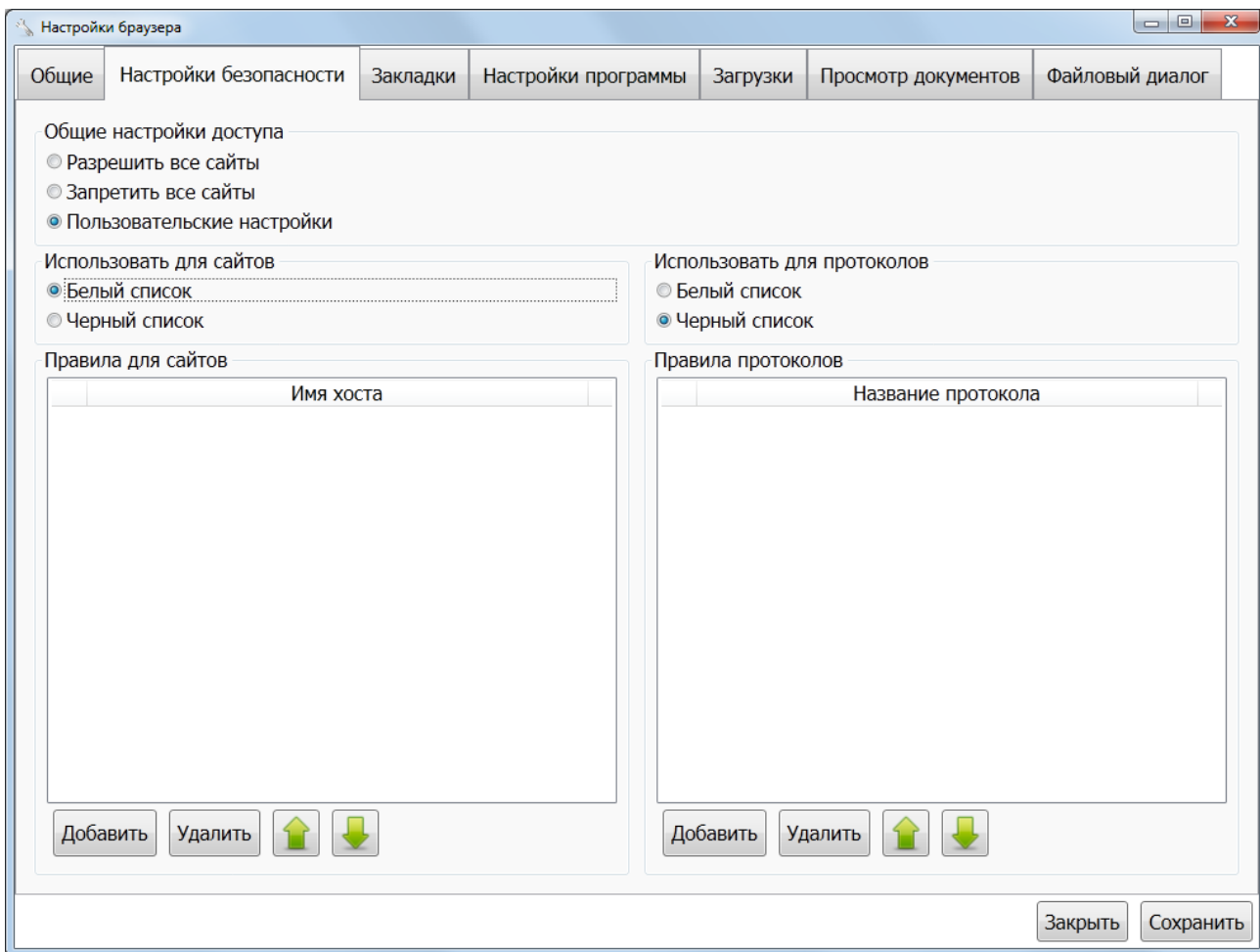




Рисунок 5 – Меню настроек безопасности.

Настройки безопасности позволяют управлять фильтрацией сайтов на уровне имен хостов и протоколов.

- Общие настройки доступа
 - Разрешить все сайты.
Проверка сайтов по правилам осуществляться не будет. Разрешены все протоколы (в том числе *mailto*)
 - Запретить все сайты.
Все сайты и протоколы запрещены.
 - Пользовательские настройки.
Браузер проверяет адрес сначала по имени протокола. Затем по имени хоста.
Протоколы *javascript* и *about* всегда разрешены, а *mailto* всегда запрещен для этого типа настроек.
- Правила для сайтов
Этот список имеет общую форму для *белого* и *черного* списков.
Все запрещенные сайты, независимо от типа списка обозначаются , а разрешенные обозначаются .
Имя хоста (адрес сайта) должно быть представлено в форме:
[Хост узла].[Домен]

Например:



mysite.com

bill.oursites.net

Добавление в поле имени хоста знаков / или \, а также локальных директорий сайта приведет к неработоспособности правила.

- Правила для протоколов

Этот список имеет общую форму для *Белого* и *Черного* списков.

Все запрещенные протоколы независимо от типа списка обозначаются , а разрешенные обозначаются .

Имя протокола должно содержать только его краткое наименование. Например, http или ftp.

- Использовать для сайтов

- Черный список.

Все адреса сайтов не внесенные в этот список считаются разрешенными и будут отображаться в браузере.

- Белый список.

Все адреса сайтов не внесенные в этот список считаются запрещенными, и отображаться в браузере не будут.

- Использовать для протоколов

- Черный список.

Все имена протоколов не внесенные в этот список считаются разрешенными, и браузер будет переходить на такие ресурсы.

- Белый список.

Все имена протоколов не внесенные в этот список считаются запрещенными, и браузер не будет переходить на такие ресурсы.

- Кнопки

1. Добавить.

Добавляет новое правило в конец списка.

2. Добавить перед.

Добавляет новое правило перед выделенным элементом или в конец.

3. Удалить.

Удаляет выделенное правило.

Для того чтобы разрешить или запретить сайт (протокол) необходимо добавить новую строку в список сайтов (протоколов). Вписать в появившееся поле имя сайта (протокола). Далее щелчком мыши по иконке правила смените действие правила на запрет или на разрешение этого сайта (протокола).

Закладки

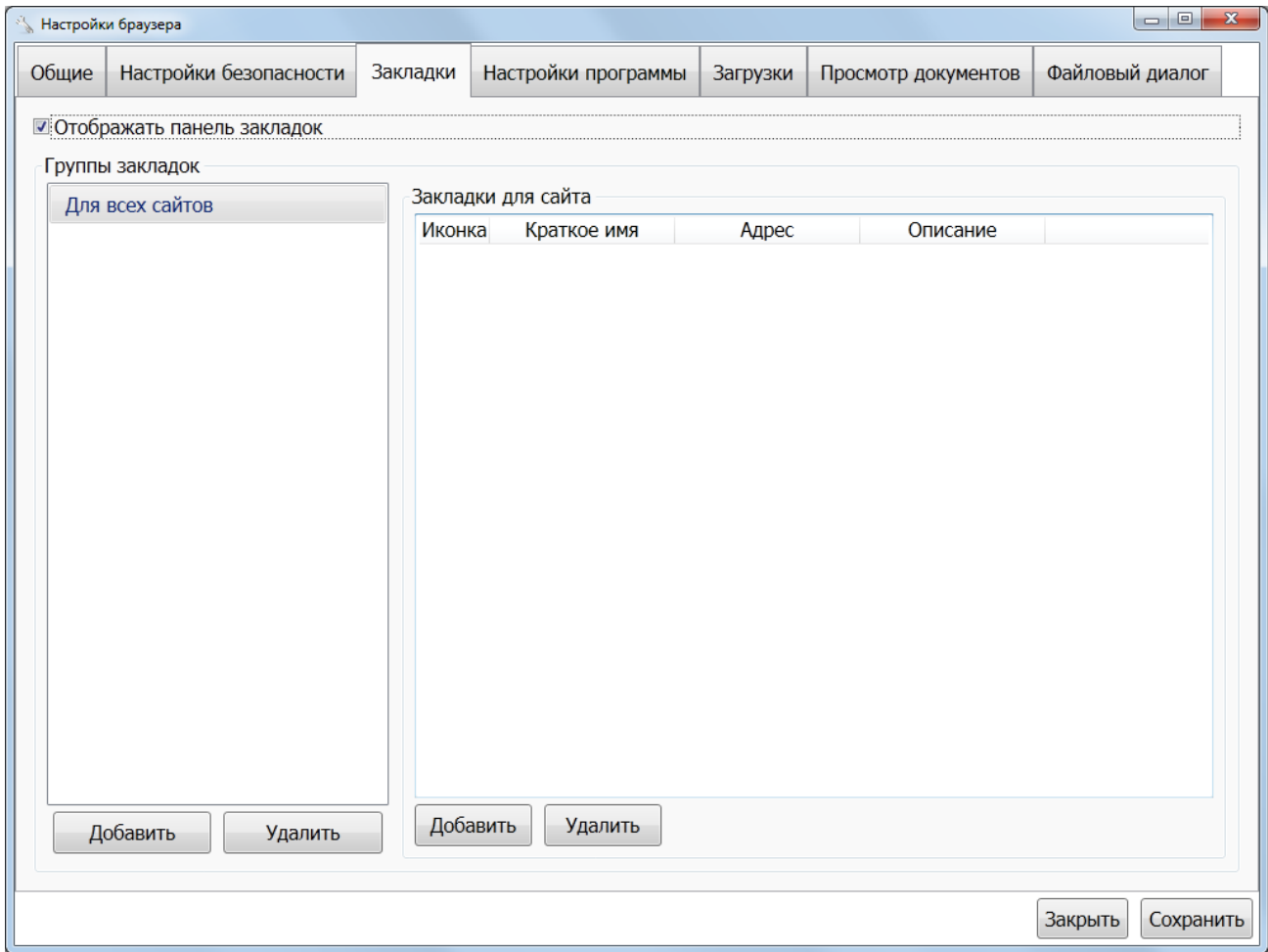


Рисунок 6 – Меню настроек закладок.

Отображать панель закладок – позволяет скрывать панель закладок.

В браузере настройки система закладок построена так, что для каждого сайта могут быть индивидуальные закладки. Также возможно создание закладок, которые видны для всех сайтов. Список групп закладок должен содержать имена хостов, для которых будут отображаться закладки.

Группа закладок «Для всех сайтов» существует всегда, ее нельзя удалить. При попытке удаления этой группы вам будет предложено очистить группу.

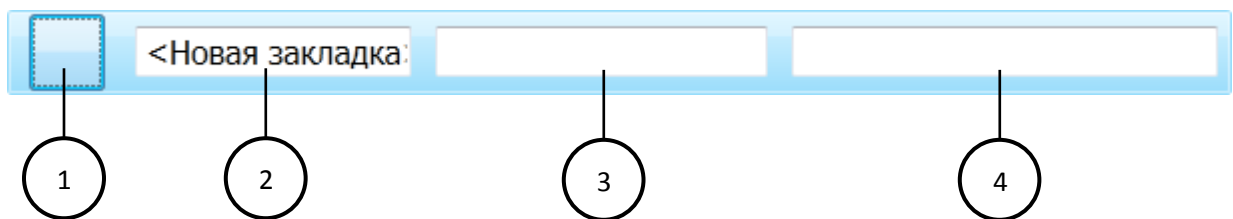


Рисунок 7 – Поле настроек закладки

1	Иконка	Позволяет установить иконку, отображаемую для этой закладки. Первый клик открывает окно выбора изображения. Повторный клик убирает иконку.
2	Короткое имя	Краткий заголовок для закладки.
3	Адрес	Полный адрес страницы, для которой создана закладка.
4	Описание	Более полное описание закладки. На панели закладок отображается более мелким шрифтом и в 2 строки, примерно равных по длине строке заголовка

Настройки программы

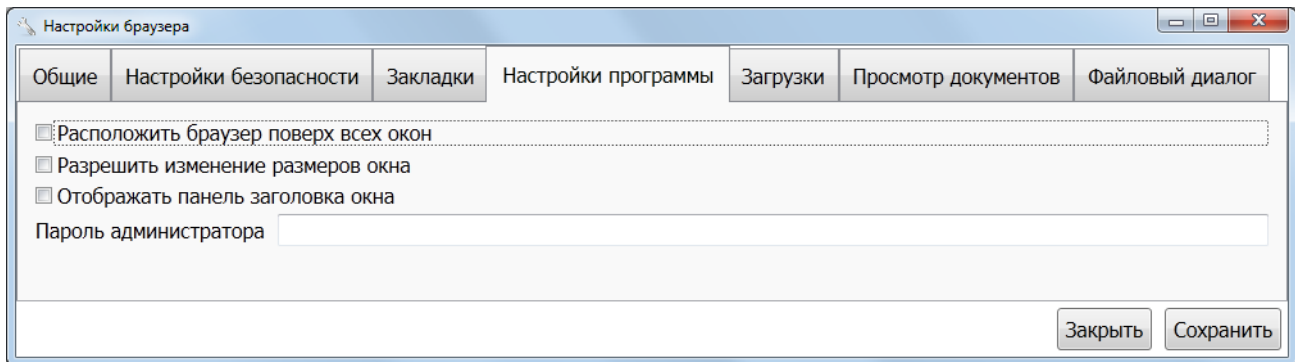


Рисунок 8 – Меню настроек программы.

- Расположить браузер поверх всех окон – при включенной опции браузер будет располагаться поверх всех обычных окон (по умолчанию включено).
- Разрешить изменение размеров окна – включает рамку вокруг окна браузер позволяющую менять его размеры.
- Отображать панель заголовка окна – отображает стандартную панель окна, содержащую иконку, заголовок и кнопки «Закреть», «Свернуть», «Развернуть».
- Пароль администратора – используется для блокирования возможности закрытия браузера обычными пользователями.

Загрузки

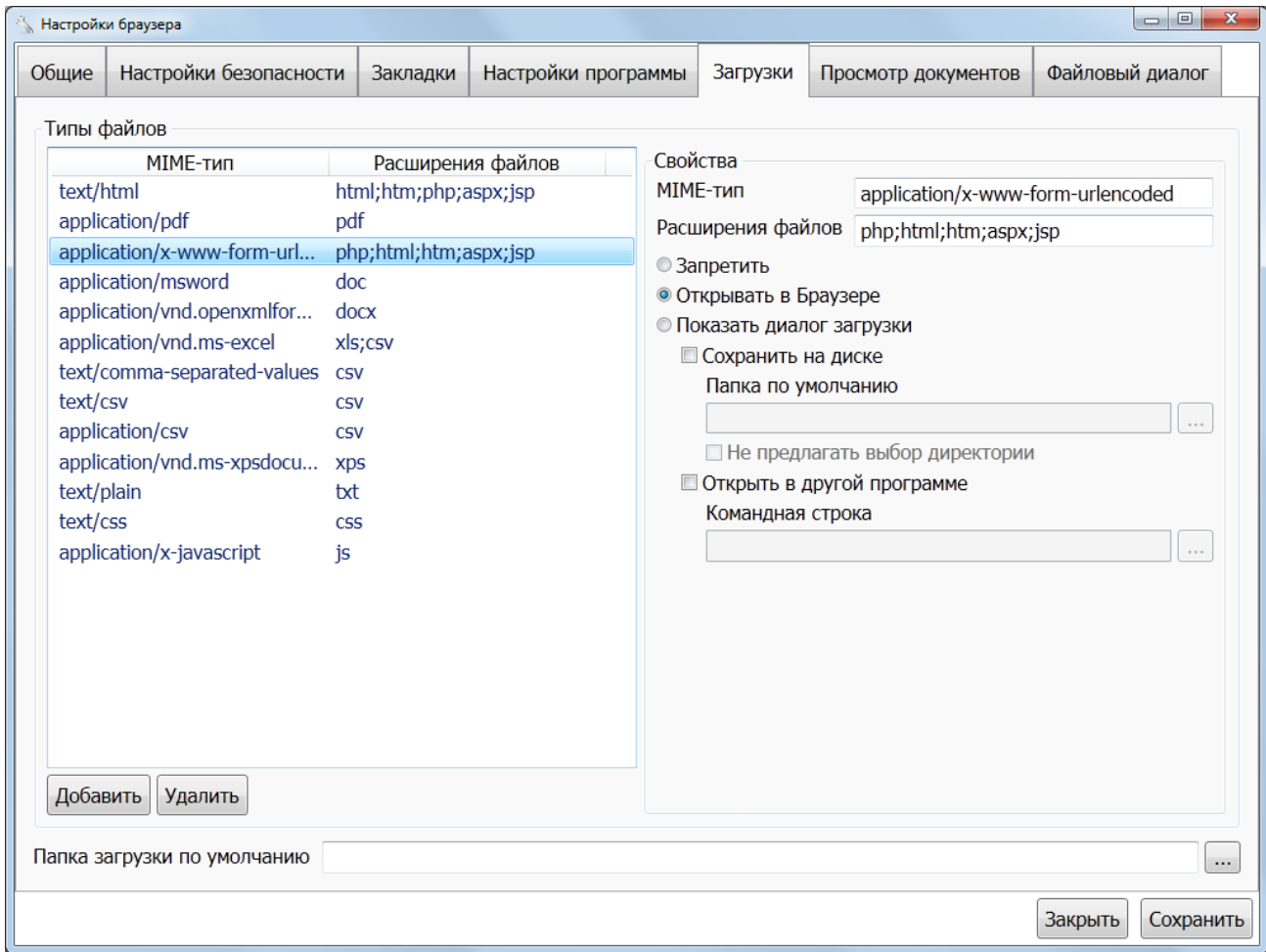


Рисунок 9 – Меню настроек загружаемого контента.

Эта группа настроек позволяет контролировать загружаемые с сайтов файлы. Все типы файлов не попавшие в список будут расцениваться как ошибочные, то есть пользователю будет выдаваться сообщение о том, что сайт недоступен.

При переходе браузера по любому адресу, web-сервер возвращает ответ о типе содержимого, имени файла и другое. По этим параметрам в списке находится соответствующий тип и определяется действие над ним. Если контент определен как загружаемый, то будет показано окно (рисунок 8), предлагающее выбор действия над файлом «Сохранить», «Открыть» или отказаться от загрузки «Отмена».

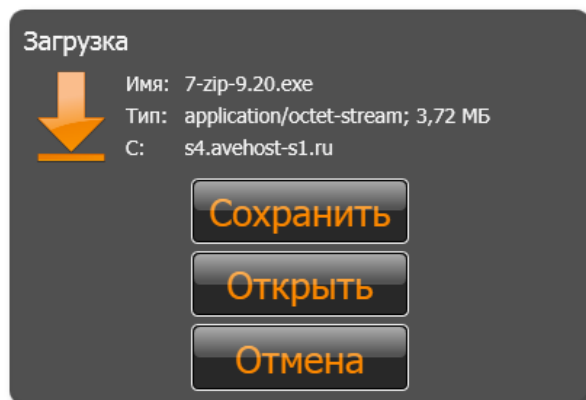


Рисунок 10 – Окно загрузки файла.

Кнопки «Сохранить» и «Открыть» не отображаются, если в настройках не выбрана возможность выполнения этих действий: «Сохранять на диске» и «Открыть в другой программе» соответственно.

При возникновении ситуаций, когда одному расширению файла соответствует несколько MIME-типов, используется только первый в списке. Аналогично, если одному MIME-типу соответствует несколько расширений.

Если для данного типа файла разрешено сохранение и пользователю разрешено выбирать директорию для сохранения (флаг «Не предлагать выбор директории» снят), то будет показан файловый диалог (рисунок 10). В этом диалоге стартовой директорией будет папка сохранения файла. Если директория не существует, то диалог перейдет к выбору носителей (жесткие диски, USB, сетевые диски). За отображаемые в этой директории диски отвечает

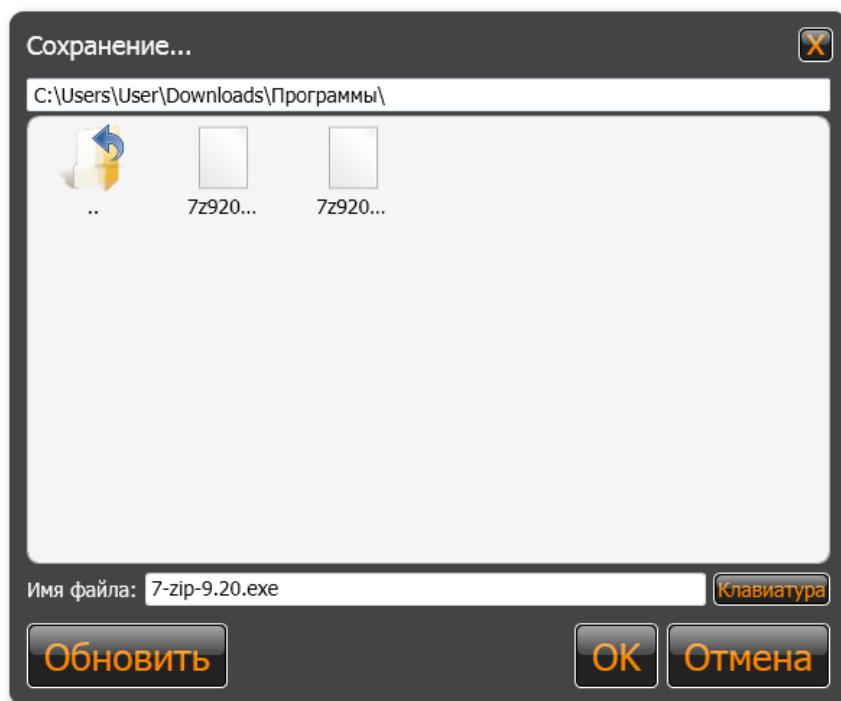


Рисунок 11 – Диалог выбора файла.

За то, какие диски отображаются в файловом диалоге отвечает группа флагов «Носители, разрешенные для сохранения»:

- «Жесткие диски»,
- «Съемные носители»,
- «Сетевые диски».

Директорией сохранения файлов по умолчанию считается «Папка загрузки по умолчанию». Это поле должно содержать полный путь до папки.

При нажатии на кнопку «Открыть», файл будет сохранен в директорию с программой, в папку Temp. После завершения загрузки файл будет открыт согласно командной строке для этого типа файлов.

Свойства

МIME-тип	Тип контента возвращаемый сервером.
Расширения файлов	Тип файла, определяется по возвращаемому сервером имени файла.
Запретить	данные типы файлов будут являться запрещенными, пользователь будет извещен о том, что ему запрещено скачивать файлы этого типа.
Открывать в Браузере	браузер попытается перейти по проверяемому адресу.
Показать диалог загрузки	Браузер покажет диалог загрузки файла, где ему будет предложено открыть, сохранить файл или отказаться от загрузки.
Сохранить на диске	Активирует кнопку сохранения в диалоге загрузки.
Папка по умолчанию	Директория, в которую будет сохраняться указанный тип файлов, путь может быть как абсолютным, так и относительным к «Папке загрузки по умолчанию».
Не предлагать выбор директории	При нажатии на кнопку сохранить файл сразу будет сохранен в «Папку по умолчанию», без возможности выбора.
Открыть в другой программе	Файл после завершения загрузки будет открыт в сторонней программе. Файл будет загружаться в «Папку по умолчанию».
Командная строка	Указывается полный путь к программе, которая запускает загруженный файл. Имя загруженного файла условно представляется атрибутом «%s». Например: notepad.exe %s В этом случае будет запущен блокнот, который откроет ваш файл.

Просмотр документов

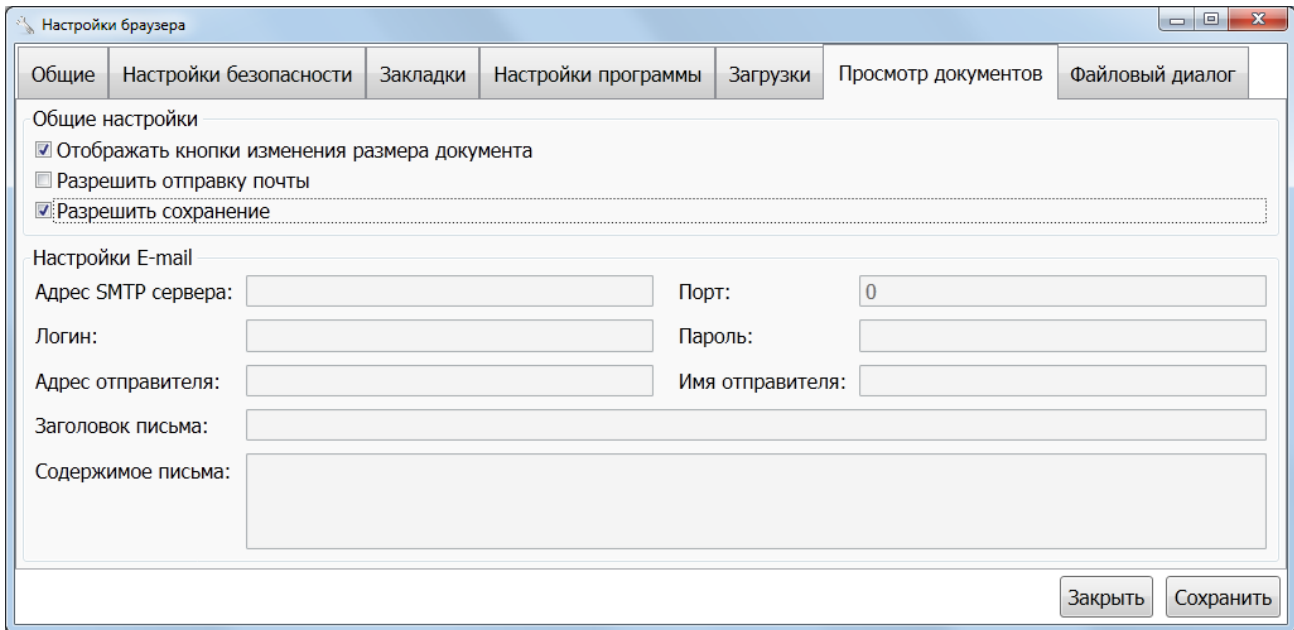


Рисунок 12 – Настройки модуля просмотра документов.

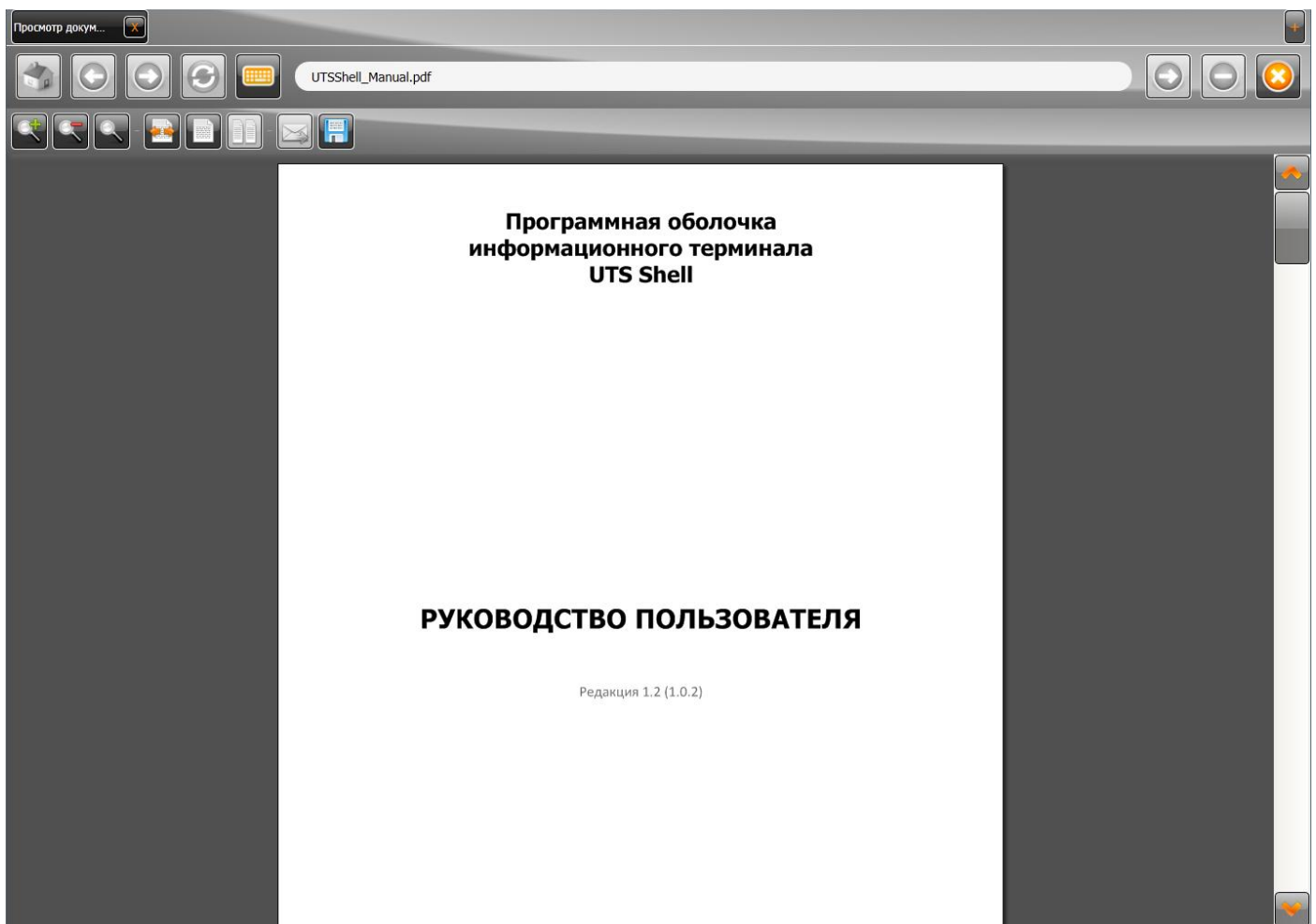


Рисунок 13 – Внешний вид модуля просмотра документов

Модуль просмотра документов позволяет открывать скачанные из интернета файлы MS Word (doc, docx), MS Excel (xls,xlsx, csv), XPS Document (xps), Reach Text Format (rtf) и PDF. Эти файлы можно посмотреть в окне браузера и при необходимости отправить себе на почту или сохранить на диск.

Если пользователь захочет сохранить просмотренный документ, ему будет показан файловый диалог (рисунок 10), в котором он сможет выбрать, куда документ будет сохранен.

При попытке отослать письмо, пользователь увидит окно, в котором ему будет предложено ввести адрес электронной почты, на который будет отправлен документ.

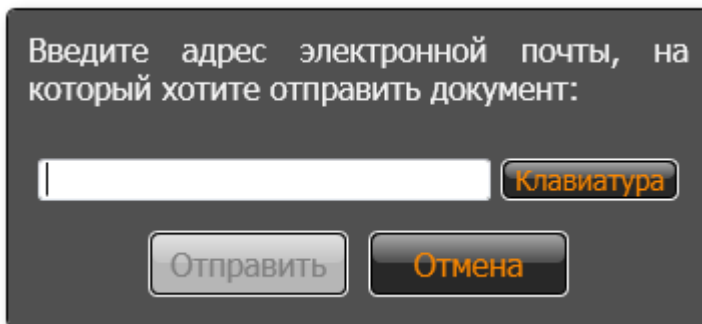


Рисунок 14 – Окно отправки документа по почте.

При нажатии кнопки отправить пользователю будет сообщено либо об успешной отправке, либо об ошибке. Ошибка может быть вызвана как неправильными настройками модуля просмотра документов, так и неправильным адресом, который ввел пользователь.

Свойства

Отображать кнопки изменения размера	Определяет, будут ли отображаться кнопки масштабирования, По ширине, Страница целиком, Две страницы.
Разрешить отправку почты	Определяет, будет ли отображаться кнопка отправки почты.
Разрешить сохранение	Определяет, будет ли отображаться кнопка сохранения.
Настройки E-mail	Группа настроек, отвечающая за отправку документа по почте.
Адрес SMTP сервера	Адрес SMTP сервера, отвечающего за отправку почты. Например: my.smtp.ru
Порт	Порт SMTP сервера.
Логин, Пароль	Логин и Пароль пользователя на почтовом сервере, с которого будут отправлены документы.
Адрес отправителя	Полный адрес, с которого будут отправляться документы. Например: noreply_documents@mymail.ru
Имя отправителя	Имя, которое будет отображаться в строке Имя у получателя документа (может быть пустым).
Заголовок письма	Заголовок письма, отображаемый у получателя (может быть пустым, но желательно заполнять, чтобы письмо не попало в спам).
Содержимое письма	Текст письма (может быть пустым).

Файловый диалог

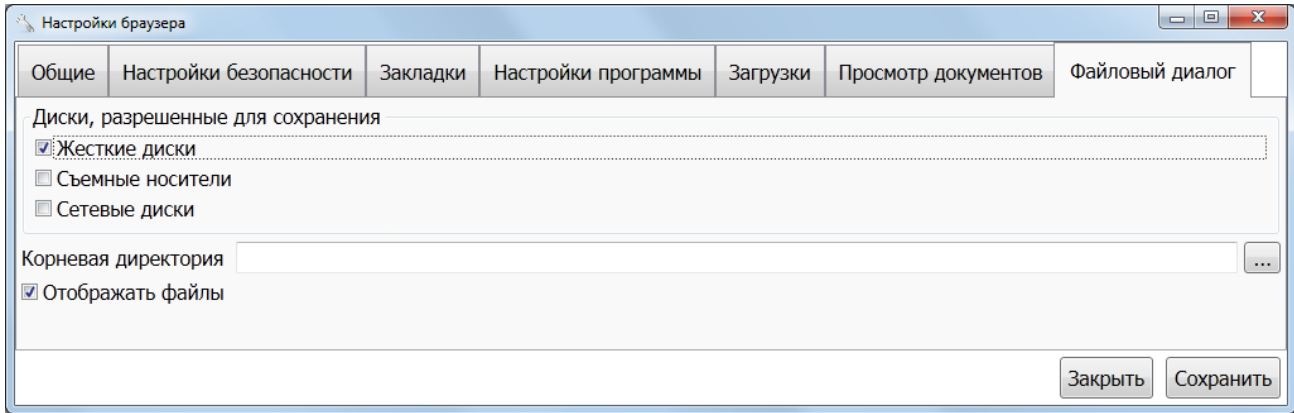


Рисунок 15 – Настройки файлового диалога.

Сам диалог изображен на рисунке 10.

Диски, разрешенные для сохранения	Группа настроек для указания, какие диски будут отображаться в директории «Компьютер».
Жесткие диски	Несъемные носители, например диск C:\
Съемные носители	Например: USB-диски.
Сетевые диски	Логические диски, которые служат для хранения «общих» файлов, доступных для всех пользователей, на других ПК, объединенных в общую локальную сеть.
Корневая директория	Дополнительная папка, отображаемая в директории «Компьютер». Выход за пределы этой директории запрещен.
Отображать файлы	Определяет, будут ли отображаться файлы в файловом диалоге или только папки.